

Noticias y recomendaciones sobre la gripe A.

Los síntomas que presenta una persona infectada por el virus de la gripe A(H1N1) son muy similares a los que padece una persona con una gripe común. De ahí que diagnosticar esta enfermedad sea tan difícil. Aún así, existen métodos que permiten dar un diagnóstico fiable en poco tiempo.

Síntomas muy similares a los de la gripe común. La gripe A(H1N1) se manifiesta a través de síntomas que son muy similares, por no decir idénticos, a los de la gripe común: fiebre alta, tos continuada y dolorosa, estornudos, malestar general, dolores musculares, falta de apetito, etc.

¿Cómo se puede saber si se trata de un caso de gripe A(H1N1)? Los médicos son los únicos que son capaces de diagnosticar un caso de gripe A(H1N1) debido, fundamentalmente, a la similitud de sus síntomas con los de la gripe común. Para ello se obtiene una muestra de mucosidad, o incluso de tejido, del aparato respiratorio del paciente durante los 4 ó 5 primeros días de la infección. Esta muestra se envía a laboratorio, en donde se dictaminará el tipo concreto de virus del que se trata. En ocasiones también puede ser necesario realizar una prueba en sangre.

¿Cuándo hay que empezar a preocuparse? Un proceso gripal es molesto pero, por norma general, no requiere hospitalización. Sin embargo, será necesario acudir cuanto antes a un centro de salud u hospital si se presenta alguno de los siguientes síntomas en el paciente:

- Dificultad extrema para respirar.
- Vómitos o diarreas persistentes.
- Disminución del estado de conciencia, llegando incluso a perderla.
- Cambios bruscos en la frecuencia cardíaca.
- Empeoramiento agudo de una enfermedad crónica.

¿Qué ocurre con los bebés y los niños? Hay que prestar especial atención a los más pequeños, ya que los riesgos que corren al enfermar son mucho mayores. Al igual que ocurre con los adultos, los síntomas de la gripe A(H1N1) en los niños y en los bebés son los mismos que los de la gripe común. Por eso, es importante acudir a un centro de salud u hospital en cuanto surjan los primeros síntomas. Aún así, se deberá acudir con mayor urgencia si cabe, a un médico si se presentara en el pequeño alguno de los siguientes síntomas:

- Fiebre excesiva.
- Aumento de la frecuencia respiratoria: más de 50 respiraciones por minuto en niños de entre 2 y 11 meses y más de 40 respiraciones en niños de entre 1 y 5 años.
- Rechazo a tomar cualquier tipo de alimento o bebida.
- Carácter irritable.
- Convulsiones y disminución del estado de la conciencia, llegando incluso a la pérdida de la misma.

¿Cuáles son los síntomas de la gripe A(H1N1) en los cerdos? Estos animales manifiestan esta enfermedad con síntomas que son muy similares a los de los

humanos: fiebre elevada, secreciones nasales y en los ojos, enrojecimiento e irritación de los ojos, pérdida acusada del apetito, etc.

¿Quieres más información? Puedes consultar la página web del Ministerio de Sanidad y Consumo en <http://www.msc.es/> o llamara al 901 400 100, Teléfono de Información y Atención al Ciudadano.

Si quieres estar al tanto de la última hora, visita:

<http://noticias.lainformacion.com/gripe-a>

Cómo actuar ante la gripe A(H1N1) en un campamento de verano.



Con tantas personas reunidas en un mismo espacio durante varias semanas, el riesgo de contagio en caso de producirse un brote de gripe A(H1N1) en un campamento de verano es muy alto. Te ofrecemos una serie de recomendaciones para saber cómo actuar en una situación de este tipo.

Es mejor prevenir que curar. Es preciso que todos los participantes de un campamento (niños, monitores, cocineros, etc.) conozcan cuáles son las medidas preventivas para evitar el contagio del virus de la gripe A(H1N1): taparse la boca al toser o estornudar, usar pañuelos de papel, no tocarse los ojos, etc. Las tienes todas en <http://salud.practicopedia.com/consejos-para-no-caer-enfermo-con-la-grip...>

También es necesario mantener las instalaciones del campamento limpias, especialmente aquellas a las que se de mucho uso a lo largo del día, como por ejemplo grifos o columpios, y ventilar a diario las habitaciones y zonas comunes del campamento.

La recepción de los campistas. Es de vital importancia que ninguna persona, ya se trate de un niño o de un adulto, que presente síntomas de la gripe A(H1N1) o los haya presentado en los últimos siete días se incorpore al campamento. Así mismo, cualquier persona que haya estado en contacto con alguien que presentara síntomas del mismo tipo durante los siete días anteriores al inicio del campamento deberá estar muy pendiente de su estado de salud e informar de inmediato al personal del campamento a los servicios de emergencia en el 112 en caso de enfermar él mismo.

Todos los integrantes del campamento deberán estar al corriente de cuáles son las medidas preventivas para evitar el contagio y propagación del virus de la gripe A(H1N1). Por ello, es muy recomendable colgar carteles alrededor del mismo. Puedes encontrarlos y descargarlos en <http://www.madrid.org/cs/Satellite?cid=1142548092600&language=es&pagenam...>

En caso de que se produzca un brote. En el caso de que algún miembro del campamento cayera enfermo o presentara algún síntoma relacionado con la gripe A(H1N1) es de vital importancia avisar cuanto antes a los servicios sanitarios en el 112. En caso de que el enfermo fuera un niño también será necesario avisar de inmediato a

sus padres para que vengan a recogerlo. El enfermo deberá ser aislado del resto de integrantes del campamento en una habitación ventilada hasta el momento de su evacuación.

Cómo tratar al enfermo. Hasta el momento en que lleguen los padres del campista enfermo o los servicios de emergencia, se deberá asistir a la persona enferma, que deberá estar aislada en una habitación separada. El cuidado de la misma deberá correr a cargo de una sola persona, que en ningún caso deberá estar enferma ella misma ni ser una mujer embarazada. Se deberá tomar la temperatura de la persona afectada por la gripe A(H1N1) con regularidad y administrarle líquidos como agua o zumos naturales. De igual importancia es que su habitación esté ventilada y limpia. En ningún caso deberá administrarse aspirina o cualquier medicamento que la contenga a un enfermo sospechoso de gripe que sea menor de 19 años. Para extremar las precauciones, tanto el enfermo como la persona encargada de cuidarlo deberán llevar puesta una mascarilla protectora cuando estén juntos. En <http://salud.practicopedia.com/como-ponerse-una-mascarilla-protectora-21...> puedes ver cómo ponértela. En el caso de que alguien más tenga que pernoctar en la misma habitación, las camas deberán guardar una distancia mínima de dos metros. La persona que haya estado a cargo de los cuidados del enfermo deberá estar muy pendiente de su salud y avisar a los servicios de emergencia en el 112 en caso de presentar cualquier síntoma sospechoso.

Cómo tratar las instalaciones del campamento y las zonas comunes. Una de las recomendaciones básicas para frenar la expansión del virus de la gripe A(H1N1) es no compartir cubiertos ni demás utensilios de cocina. Esto es algo muy difícil de llevar a cabo en un campamento, a no ser que cada campista se traiga sus propios cubiertos y los use una y otra vez. Por ello, se deberán extremar las medidas higiénicas a la hora de lavar los utensilios de cocina. Pero que no cunda el pánico: un cubierto que ha utilizado una persona enferma puede ser utilizado por otra si se ha lavado correctamente. En el caso de las sábanas y toallas, se deberán lavar con agua caliente y detergente. En ambos casos, las personas encargadas de la limpieza deberán lavarse las manos al terminar su trabajo con agua y jabón.

A la vuelta del campamento. Todas aquellas personas que hayan estado en un campamento de verano en el que haya habido un caso sospechoso de gripe A(H1N1) deberán estar muy pendientes de la evolución de su salud a lo largo de los siete días siguientes a su retorno. Esta observación deberá extremarse en el caso de las personas que sufran algún tipo de enfermedad respiratoria o en las mujeres embarazadas. Si se observara algún síntoma relacionado con la gripe A(H1N1) se deberá avisar de inmediato a los servicios de emergencia en el 112.

¿Quieres más información? En la página web de la Comunidad de Madrid tienes mucha información:

http://www.madrid.org/cs/Satellite?pagename=PortalSalud/Page/PTSA_home. Por otra parte, en <http://noticias.lainformacion.com/gripe-a> estarás a la última de todo lo relacionado con la gripe A(H1N1).

Cómo actuar ante la gripe A(H1N1) en el colegio.



La Conserjería de Sanidad de la Comunidad de Madrid, a través de su página web www.madrid.org, ofrece información detallada sobre la gripe A(H1N1).

Cómo afecta la existencia de la gripe a la escolarización de niños y niñas. Todo niño o niña en edad escolar puede y debe ir al colegio salvo en los casos en que se padezca la enfermedad de la gripe A(H1N1) o exista la sospecha de estar afectado por la misma. Esto mismo se aplica al profesorado y al personal no docente que trabaje en el Centro. También lo es para el colectivo de padres y madres a la hora de plantearse ir al colegio a llevar o recoger a un niño o a la hora de asistir a cualquier evento o consulta.

Qué hacer si algún miembro de la comunidad escolar presenta síntomas de la gripe. - Trasladar a la persona a un lugar tranquilo y ventilado, acompañado de un adulto.
- Llamar a los padres o tutores para que se personen en el centro, informarles de la situación y que puedan hacerse cargo del niño/a y llevarlo a su Centro de Salud.
- Si la persona afectada pertenece al profesorado o personal trabajador no docente del centro, igualmente se procederá a situarlo en un lugar tranquilo y ventilado hasta que acuda a su Centro de Salud.

Quiénes no deben ir a clase. Los niños y niñas o personal adulto del centro, a quienes se les haya diagnosticado gripe A(H1N1) no podrán ir al colegio o instituto hasta que no se lo indique el equipo médico que les esté tratando. Se estima que la transmisión de la gripe comprende el período que va desde las 24 horas anteriores a la aparición de la sintomatología hasta 7 días después del inicio de los mismos y, en cualquier caso, hasta al menos 24 horas después de que cesen los síntomas.

Cierre de los centros educativos. En la situación actual no está recomendado cerrar un centro educativo ante la aparición de casos de personas afectadas por el virus de la gripe A, ya sean alumnado, profesorado, personal no docente o padres. Excepcionalmente se podrá cerrar un centro cuando se reciba indicación expresa por la autoridad sanitaria.

Medidas en el entorno escolar. Además de las medidas generales ya señaladas para prevenir la gripe A(H1N1): <http://salud.practicopedia.com/como-prevenir-la-gripe-ah1n1-2815>, el entorno escolar precisa de unas medidas más específicas:

- Ventilar diariamente el centro; aulas, salas de reuniones, comedor y cualquier otro espacio común.
- Limpiar con frecuencia superficies, mobiliario docente (mesas y sillas) y aquellos objetos de uso común con productos de limpieza habituales (vajilla, encimeras, aseos, pomos, barandillas, juguetes, teléfonos, teclados y ratones de ordenador, equipamiento deportivo...).

Más información. Si quieres estar al tanto de la última hora en torno a la gripe A(H1N1), acude a: <http://noticias.lainformacion.com/gripe-a>.

Cómo funciona la vacuna contra la gripe A(H1N1).



Los países deben fijarse los siguientes objetivos con la aplicación de la nueva vacuna contra la gripe A(H1N1):

- Proteger la integridad del sistema de asistencia sanitaria y la infraestructura esencial del país.
- Reducir la morbilidad y la mortalidad
- Disminuir la transmisión del virus pandémico en las comunidades.

Proceso de fabricación. El proceso de fabricación de las vacunas estacionales desde el momento en que las farmacéuticas reciben las cepas está en torno a los cuatro meses. A ese tiempo hay que sumar el que tarda la OMS en elaborar los reactivos y que oscila entre cuatro y seis semanas.

Actualmente hay diferentes centros que fabrican la vacuna. Sin embargo, todos los expertos señalan que tardarían de cuatro a seis meses antes de que las primeras dosis de las vacunas estén disponibles. En principio se estimó que la vacuna podría estar lista para otoño, pero recientemente la directora general de la OMS y representantes de la Agencia Europea del Medicamento han reconocido que es muy difícil que se introduzca en la Unión Europea antes de diciembre.

Dos dosis por persona. La OMS ha anunciado que el número de dosis de la vacuna contra la gripe A(H1N1) está entre las 1.000 y las 2.000. Para la vacuna de la gripe estacional, que contiene tres cepas, se producen unas 400 millones de dosis. La vacuna para el nuevo virus sólo tendría que elaborarse con una cepa, la AH1N1, por lo que podría agilizarse la producción y multiplicarse por tres.

El Gobierno de España ha adquirido en torno a 37 millones de dosis, pero hay que tener en cuenta que serán necesarias dos dosis por persona.

Compatibilidad con otras vacunas. La vacuna contra la gripe, que contiene un virus inactivado, puede administrarse al mismo tiempo que otras vacunas inyectables, pero las inyecciones deberán practicarse en puntos diferentes.

Grupos de riesgo. Algunos grupos como las embarazadas, los profesores de infantil, primaria y secundaria, quienes padezcan una enfermedad que predisponga a complicaciones (enfermedades crónicas cardiovasculares, diabetes, insuficiencia renal, anemia, enfermedades pulmonares o enfermedades hepáticas crónicas), las personas aquejadas de asma, y quienes padecen una obesidad patológica, tienen un riesgo mayor de sufrir un cuadro grave e incluso morir a consecuencia de la gripe. También hay que prestar especial atención a las personas en estado de inmunosupresión, como pacientes con sida o aquellos que se hayan sometido a un trasplante, y a los menores de 18 años que sigan un largo tratamiento con aspirina, pues el uso continuado del ácido acetilsalicílico puede desencadenar un daño cerebral súbito y problemas hepáticos.

Habrá que seguir un orden de prioridad dentro de los grupos de riesgo:

1º Personal que presta asistencia sanitaria.

2º Mujeres embarazadas

3º Niños mayores de 6 meses de edad que padezcan algún trastorno crónico

4º Adultos jóvenes sanos entre 15 y 49 años de edad.

5º Niños sanos

6º Adultos sanos de 50 a 64 años

7º Adultos sanos a partir de los 65 años.

Situación en otros países. Los países de América Latina han planteado la necesidad de un acceso equitativo a la futura vacuna, sobre todo después de que el gigante farmacéutico suizo Novartis, el primer laboratorio que anunció estar en proceso de fabricación de la vacuna, descartara hacer donaciones a los países pobres, a los que sólo consentirá una rebaja en el precio.

Brasil ya ha anunciado que fabricará su propia vacuna, con la ayuda de Francia.

Estados Unidos prepara una vasta campaña de vacunación, con ensayos clínicos a partir de agosto de un proyecto de vacuna.

En Estados Unidos se dispondrá de 160 millones de vacunas, por lo que algo más de la mitad de la población será protegida.

Gran Bretaña, Francia, Austria y Australia están elaborando planes de vacunación masivos y han encargado millones de dosis para proteger a toda la población. En el caso francés, la vacuna no será obligatoria, se hará bajo receta y la Seguridad Social reembolsará su coste.

Italia prevee vacunar a unos 24 millones de personas, cerca del 40% de la población.

Alemania, por su parte, ha decidido sólo vacunar a la población más expuesta, lo que significará una cuarta parte de la población.

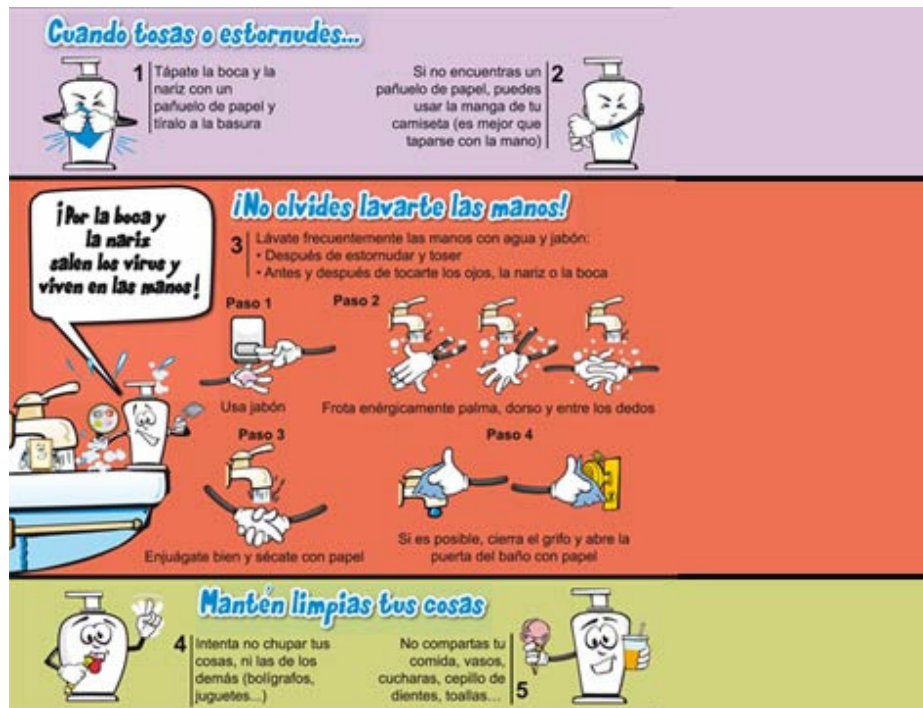
En España ya se ha anunciado que serán vacunados todos los niños menores de 14 años y que el 40% de la población será inmunizada..

Japón, que está preparando su propia vacuna, espera disponer de 17 millones de dosis antes de que acabe 2009.

Y países como Egipto o China han sido los más estrictos; el primero ordenó sacrificar a su ganado porcino, mientras que el segundo impuso cuarentena a las personas que presentan síntomas del virus A(H1N1). El gobierno chino ya ha reconocido que sólo habrá vacunas para el 1% de su población.

Más información. Si quieres estar al tanto de la última hora sobre la gripe A(H1N1), visita: <http://noticias.lainformacion.com/gripe-a>

Cómo prevenir la gripe A(H1N1).



Si tienes hijos o necesitas explicarle a un niño cómo prevenir la gripe A(H1N1), ayúdate con este gráfico.

Cuando tosas o estornudes... Tápate la boca y la nariz con un pañuelo de papel y tíralo a la basura.

Siempre tápate pero evita que sea con la mano. Si no encuentras un pañuelo de papel, puedes usar la manga de tu camiseta (es mejor que taparse con la mano).

¡No olvides lavarte las manos! Lávate frecuentemente las manos con agua y jabón:

- Después de estornudar y toser
- Antes y después de tocarte los ojos, la nariz o la boca.

Mantén limpias tus cosas. Intenta no chupar tus cosas, ni las de los demás (bolígrafos, juguetes...)

Evita el contagio. No compartas tu comida, vasos, cucharas, cepillo de dientes, toallas...

Más información. Si quieres estar al tanto de la última hora sobre la gripe A(H1N1), visita: <http://noticias.lainformacion.com/gripe-a>

Fuente:

<http://salud.practicopedia.com/cuales-son-los-sintomas-de-la-gripe-ah1n1-2104>.